

LE DISJONCTEUR

Si votre enfant vous dit que « l'appareil bouge » : une bague est peut-être décollée, arrêtez l'activation et prenez contact avec nous.

Si votre enfant présente des aphtes ou irritations au niveau des bagues : Il faut parfois quelques jours avant que la muqueuse ne s'habitue à la présence des bagues, et des aphtes peuvent apparaître. Un gel buccal vous a été prescrit pour soulager votre enfant.

Si votre enfant présente des marques sur la langue : elles sont dues à l'appui de la langue sur l'appareil, notamment pendant la nuit. Spectaculaires mais non douloureuses, elles peuvent cependant rendre la langue légèrement sensible. Un bain de bouche vous a été prescrit afin d'atténuer cette sensibilité.

Remarques :

L'expansion palatine rapide est une procédure de traitement préliminaire ayant pour but d'élargir le palais et l'arcade dentaire supérieure afin de rétablir un équilibre entre les mâchoires. Elle n'a pas pour but la correction des malpositions dentaires mais l'harmonisation de la largeur des mâchoires.

En élargissant la mâchoire, l'expansion peut créer plus d'espace pour aligner des dents chevauchées. La plupart du temps, une seconde phase de traitement sera nécessaire lorsque toutes les dents définitives sont sorties afin de compléter les corrections de la malocclusion.

Si vous avez la moindre question, n'hésitez pas à nous contacter, nous restons à votre écoute : 04.42.73.49.49

Dr Rémy RASPUS et son équipe.

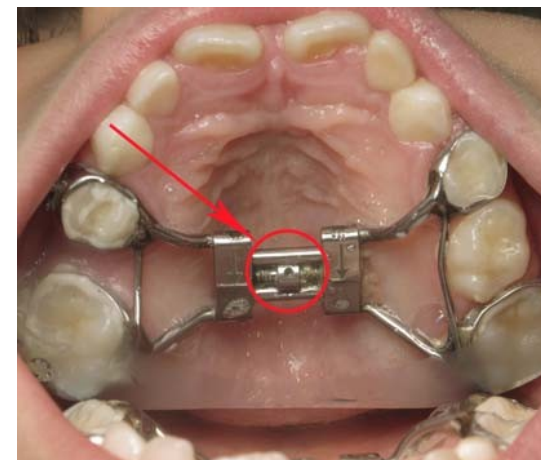
Qu'est-ce qu'un disjoncteur et comment fonctionne-t-il ?

Le disjoncteur est un appareil d'expansion fait sur mesure, fixé (collé) aux premières prémolaires et molaires et qui permet d'élargir le palais.

Il possède un système de vérin placé au centre, dont la vis doit être tournée quotidiennement pour activer l'appareil et générer une force qui sépare délicatement les deux os du palais au niveau de la suture qui les unit au centre.

Le patient (ou le parent) doit faire 1 activation par jour jusqu'à ce que l'élargissement désiré soit obtenu. La période d'activation peut varier de 2 à 4 semaines, et vous sera précisée par le docteur.

Une fois l'expansion obtenue, l'activation cesse, mais l'appareil demeure en place pendant quelques mois pour permettre au tissu osseux de se reformer au centre du palais.



Comment activer l'appareil ?

L'activation est faite en tournant la vis au centre de l'appareil, à l'aide de la clef spéciale que nous vous avons remise.

Ceci doit être fait une fois par jour, de préférence le soir. N'activez pas l'appareil plus que nécessaire.

Cessez les activations lorsque le docteur vous le demande, même si vous n'avez pas rendez-vous ce jour-là.

Pour les parents : lorsque vous activez l'appareil, installez votre enfant confortablement et faites lui pencher la tête vers l'arrière pour avoir une meilleure vue. Un bon éclairage est aussi essentiel.

Insérez la clef dans le trou à l'avant de la vis en l'enfonçant de quelques millimètres.

Poussez ensuite la clef délicatement, mais de façon continue, de l'avant vers l'arrière de la bouche, jusqu'à la butée, afin de faire apparaître le trou suivant sur l'avant du vérin. Retirez délicatement la clef à la fin du tour (vers l'arrière de la bouche). La vis est alors prête pour la prochaine activation.



Que se passe-t-il pendant l'activation de l'appareil ?

Pour la majorité des patients, cette procédure n'est pas douloureuse.

Lorsque vous tournez la vis, il se produira une sensation de pression au palais. Cela est normal. Cet inconfort temporaire devrait disparaître après quelques minutes.

Lors des premiers jours, il est également possible que les dents soient sensibles. Ceci est normal, un analgésique vous a été prescrit par le docteur, en cas de douleur.

Vous remarquerez que, à mesure que le palais s'élargit, un espace apparaîtra entre les deux incisives centrales supérieures. Cet espacement temporaire est normal.

Hygiène et précautions :

Le brossage des dents ne change pas, même au niveau des bagues.

Assurez-vous que votre enfant nettoie bien l'appareil pendant le brossage après chaque repas. Une bonne hygiène préviendra l'accumulation de débris de nourriture et évitera les réactions d'inflammation des gencives.

Il n'y a pas de contre-indications à utiliser une brosse à dents électrique.

Votre enfant devra désormais prendre quelques précautions, afin de ne pas décoller de bague : éviter les aliments trop collants ou trop durs, ainsi que les mauvaises habitudes (grignotages d'objets, stylos, etc...)

Que faire en cas de problèmes?

Si vous ne pouvez pas insérer la clef dans le trou de la vis : vous n'avez probablement pas complété le tour précédent. Pour ce faire, essayez de réinsérer la clef dans le trou qui se trouve maintenant vers l'arrière de l'appareil (pour ce faire, la clef devrait être orientée vers la gorge et non vers l'ouverture de la bouche). Complétez le tour en poussant la clef jusqu'à la butée. Ensuite, ne ramenez pas la clef vers l'avant et retirez-la vers la gorge. Un nouveau trou devrait être apparu à l'avant de la vis.

Si vous ne parvenez pas à compléter l'activation, prenez contact avec nous.